

Руководство для владельца

Внимание

ВАЖНЫЕ ИНСТРУКЦИИ ПО ТЕХНИКЕ БЕЗОПАСНОСТИ

Прочитайте руководство и соблюдайте инструкции в отношении рекомендаций по технике безопасности, правильной и полной сборке изделия, введения в эксплуатацию, использованию и техническому обслуживанию.

Для вашей собственной безопасности обязательно придерживайтесь рекомендаций и предупреждений, приведенных в этих инструкциях.

Несоблюдение этих инструкций по эксплуатации может подвергнуть вас серьезной опасности или привести к смерти. Используйте это изделие только в местах и условиях, для которых оно предназначено.

Гребля на доске стоя является опасным видом спорта. Использование этого изделия подвергает пользователя непредвиденным рискам и опасностям. Пользователь должен осознавать и понимать такие риски. Пользование этим изделием подразумевает соблюдение инструкций по технике безопасности, описанных в данном руководстве.

Не следует превышать максимальное рекомендованное количество лиц, размещающихся на доске. Независимо от количества лиц на доске, общий вес этих людей и оборудования ни в коем случае не должен превышать максимальную рекомендованную нагрузку.

Не пользуйтесь изделием в состоянии алкогольного опьянения, под воздействием наркотиков или медицинских препаратов.

Необходимо обязательно использовать спасательные устройства, например, спасательные жилеты и буи, и осматривать их перед использованием. Перед использованием этого изделия обязательно надевайте шлем.

При использовании этого изделия обязательно гребите вместе с опытным партнером.

Сообщите своему партнеру о вашем маршруте и графике движения.

Перед греблей узнайте прогноз погоды, чтобы проверить состояние моря и погодные условия. Плохая погода и волнение на море могут быть очень опасными.

Запрещается использовать это изделие в условиях, выходящих за пределы ваших возможностей (например, но не ограничиваясь, высоким прибоем, разрывными течениями, приливными течениями или бурными реками.)

Пользуйтесь изделием возле берега и остерегайтесь природных явлений, таких как ветер, приливы и приливные волны.

ОСТЕРЕГАЙТЕСЬ ВЕТРОВ С БЕРЕГА И ТЕЧЕНИЙ.

Перед каждым использованием внимательно осматривайте изделие на предмет признаков износа или протечки, чтобы убедиться в хорошем состоянии изделия. При наличии каких-либо повреждений не пользуйтесь доской для гребли стоя.

Не плавайте в незнакомых водах.

Остерегайтесь потенциального вредного воздействия таких жидкостей, как аккумуляторная кислота, бензин и масло. Эти жидкости могут повредить изделие.

Надувайте изделие до указанного на нем допустимого давления; несоблюдение этого условия может привести к перекачке и/или взрыву.

Обеспечьте сохранение равновесия. Неравномерное распределение нагрузки на доске может привести к ее переворачиванию и возможному утоплению находящегося на ней человека.

Научитесь пользоваться изделием. При необходимости найдите нужную информацию и/или обучающие занятия. Узнайте о местных правилах и опасностях, связанных с серфингом, плаванием на лодке и/или другими водными видами спорта.

СОХРАНИТЕ ЭТИ ИНСТРУКЦИИ



№ компонента	Описание	КОЛ-ВО	№ ЗАПАСНОЙ ЧАСТИ (#65066)	№ ЗАПАСНОЙ ЧАСТИ (#65068)	№ ЗАПАСНОЙ ЧАСТИ (#65070)	№ ЗАПАСНОЙ ЧАСТИ (#65079)	№ ЗАПАСНОЙ ЧАСТИ (#65074)	№ ЗАПАСНОЙ ЧАСТИ (#65083)	№ ЗАПАСНОЙ ЧАСТИ (#65085)	№ ЗАПАСНОЙ ЧАСТИ (#65081)
001	Доска для серфинга	1	65066ASS17	65068ASS17	65070ASS17	65079ASS17	65074ASS17	65083ASS17	65085ASS17	65081ASS17
002	Ручной насос высокого давления	1	P3046B	P3046B	P3046B	P3046B	P3046B	P3046B	P3046B	P3046B
003	Весло	1	F6C299Q17	F6C299Q17	F6C299Q17	F6C299Q17	F6C299Q17	F6C299Q17	/	F6C299Q17B
004	Предохранительный трос	1	P6C786	P6C786	P6C786	P6C786	P6C786	P6C786	P6C786	P6C786
005	Манометр	1	P5C412	P5C412	P5C412	P5C412	P5C412	P5C412	P5C412	P5C412
006	Гаечный ключ	1	F6H189	F6H189	F6H189	F6H189	F6H189	F6H189	F6H189	F6H189
007	Трехслойная заплатка из полиэстера	1								
008	Сумка	1	F6561	F6561	F6561	F6561	F6561	F6561	F6H433Q17	F6561
009	Крышка воздушного клапана	1	P6H971	P6H971	P6H971	P6H971	P6H971	P6H971	P6H971	P6H971
010	Эластичный трос	1	F2C098	F2C098	F2C098	F2C098	F2C098	F2C098	/	F2C098

Установка

- Разложите доску для серфинга на ровной земле.
- Если доска используется впервые или после длительного хранения, сначала проверьте воздушный клапан и затяните клапан с помощью гаечного ключа, входящего в комплект поставки (рис. 1). **Внимание!** Не следует регулировать воздушный клапан во время пользования доской. **Предупреждение.** Проверка степени надувания, не поворачивайте гаечный ключ против часовой стрелки: это опасно!
- Надуйте доску, открыв колпачок воздушного клапана (рис. 2, поз. 1). Убедитесь в том, что внутренний пружинный клапан не вжат. Если он вжат (рис. 2, поз. 2), нажмите на пружинный клапан и поворачивайте его против часовой стрелки, чтобы внутренний пружинный клапан оказался в правильном положении (рис. 2, поз. 3). Подсоедините манометр к шлангу, а затем шланг к ручному насосу высокого давления в положение накачивания. Накачайте доску воздухом до давления 0,827 бар (12 psi). После накачивания закрутите колпачок воздушного клапана (рис. 2, поз. 4).

ПРИМЕЧАНИЕ: При перекачивании нажмите на пружинный клапан, чтобы выпустить воздух до приемлемого уровня, плотно закройте воздушный клапан.

ПРИМЕЧАНИЕ: Если неиспользуемая доска лежит на солнце, это может привести к чрезмерному расширению и повреждению доски. Проверьте давление и немного спустите воздух до надлежащего уровня.

ПРИМЕЧАНИЕ: Манометр предназначен только для целей надувания, а его показания служат только для справки; его нельзя использовать как прецизионный инструмент.

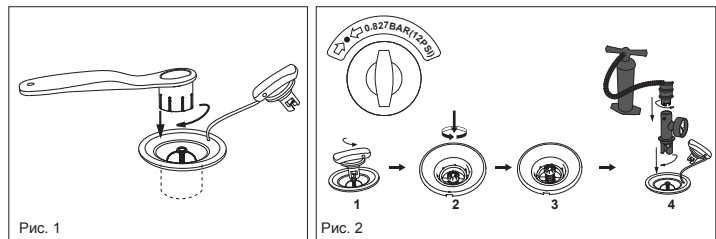


Рис. 1

Рис. 2

- Соберите сиденье (входит в комплект поставки только для изделия № 65065; № 65067; № 65069; № 65078; № 65073; № 65082; № 65080). Подсоедините сиденье к D-образному кольцу на доске. Сиденье можно регулировать, чтобы разместить упор для ног.
- Прикрепите спасательный трос к буксирному кольцу и закрепите его вокруг голени (Рис. 3)

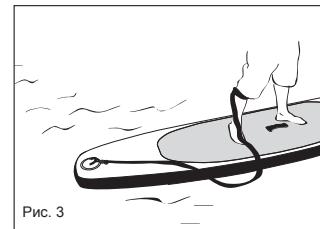
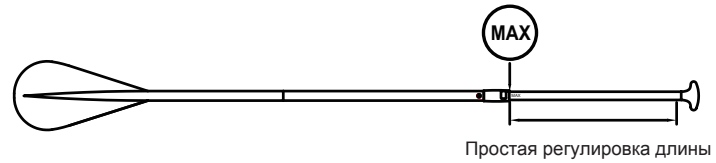


Рис. 3

Установка весла

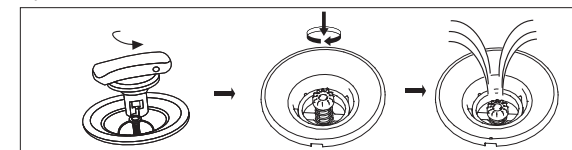
Отрегулируйте длину весла в соответствии со своим ростом.

Прибавьте к своему росту 8 дюймов для серфинга и 10 дюймов для туристических путешествий.



Простая регулировка длины

Сдувание



Хранение

- Выпустите воздух из доски, открыв колпачок воздушного клапана; нажмите на пружинный клапан и поверните его по часовой стрелке.
- Снимите с доски все принадлежности. Аккуратно вытрите все поверхности куском ткани. Храните доску и все принадлежности в сухом и чистом виде.
- Сворачивайте доску, начиная с носовой части, чтобы удалить оставшийся воздух. Также оставшийся воздух можно удалить с помощью ручного насоса высокого давления, подсоединив шланг к каналу выпуска воздуха на насосе.
- Храните в прохладном сухом месте, недоступном для детей.

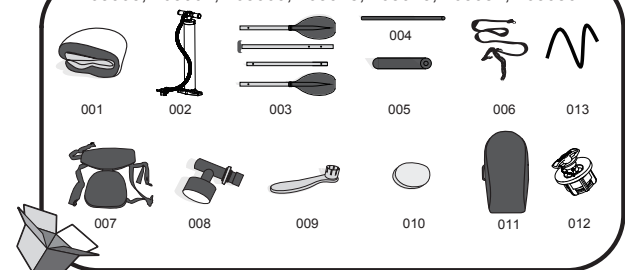
Ремонт

- Полностью очистите область, нуждающуюся в ремонте.
- Из ремонтной заплатки вырежьте кусок нужного размера.
- Нанесите количество клея (не входит в комплект поставки), достаточное только для покрытия области, нуждающейся в ремонте.
- Сильно прижмите ремонтную заплатку к области, нуждающейся в ремонте, на 30 секунд.
- Подождите 1 час, затем накачивайте воздух.

Технические характеристики

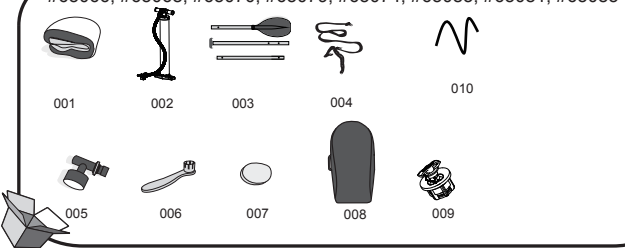
Изделие	Размер в накачанном состоянии	Рекомендованное рабочее давление	Максимальная допустимая нагрузка	Максимальное количество человек
65080 65081	2.74 M X 76 CM X 10 CM (9" X 30" X 4")	0.827bar (12psi)	75kg (165lb)	1 взрослый
65065 65066	2.85 M X 76 CM X 10 CM (9.4" X 30" X 4")	0.827bar (12psi)	75kg (165lb)	1 взрослый
65067 65068	3.05 M X 76 CM X 10 CM (10" X 30" X 4")	0.827bar (12psi)	90kg (198lb)	1 взрослый
65069 65070	3.05 M X 81 CM X 10 CM (10" X 32" X 4")	0.827bar (12psi)	95kg (209lb)	1 взрослый
65078 65079	3.20 M X 81 CM X 12 CM (10.6" X 32" X 5")	0.827bar (12psi)	120kg (265lb)	1 взрослый
65073 65074	3.30 M X 76 CM X 12 CM (10.1" X 30" X 5")	0.827bar (12psi)	115kg (254lb)	1 взрослый
65082 65083	3.35 M X 76 CM X 15 CM (11" X 30" X 6")	0.827bar (12psi)	145kg (320lb)	1 взрослый
65085	2.04M X 76CM X 10 CM (8" X 30" X 4")	0.827bar (12psi)	60kg (132lb)	1 взрослый

#65065; #65067; #65069; #65078; #65073; #65082; #65080



№ компонента	Описание	КОЛ-ВО	№ ЗАПАСНОЙ ЧАСТИ (#65065)	№ ЗАПАСНОЙ ЧАСТИ (#65067)	№ ЗАПАСНОЙ ЧАСТИ (#65069)	№ ЗАПАСНОЙ ЧАСТИ (#65078)	№ ЗАПАСНОЙ ЧАСТИ (#65073)	№ ЗАПАСНОЙ ЧАСТИ (#65082)	№ ЗАПАСНОЙ ЧАСТИ (#65080)
001	Доска для серфинга	1	65065ASS17	65067ASS17	65069ASS17	65078ASS17	65073ASS17	65082ASS17	65080ASS17
002	Ручной насос высокого давления	1	P3046B	P3046B	P3046B	P3046B	P3046B	P3046B	P3046B
003	Весло	1	F6C298Q17	F6C298Q17	F6C298Q17	F6C298Q17	F6C298Q17	F6C298Q17	F6C298Q17
004	Трубка упора для ног	1	P5C499	P5C499	P5C499	P5C499	P5C499	P5C499	P5C499
005	Валик упора для ног из пеноматериала	1	F6C211	F6C211	F6C211	F6C211	F6C211	F6C211	F6C211
006	Предохранительный трос	1	P6C786	P6C786	P6C786	P6C786	P6C786	P6C786	P6C786
007	Сиденье	1	F6C336	F6C336	F6C336	F6C336	F6C336	F6C336	F6C336
008	Манометр	1	P5C412	P5C412	P5C412	P5C412	P5C412	P5C412	P5C412
009	Гаечный ключ	1	F6H189	F6H189	F6H189	F6H189	F6H189	F6H189	F6H189
010	Трехслойная заплатка из полиэстера	1							
011	Сумка	1	F6561	F6561	F6561	F6561	F6561	F6561	F6561
012	Крышка воздушного клапана	1	P6H971	P6H971	P6H971	P6H971	P6H971	P6H971	P6H971
013	Эластичный трос	1	F2C098	F2C098	F2C098	F2C098	F2C098	F2C098	F2C098

#65066; #65068; #65070; #65079; #65074; #65083; #65081; #65085



Ограниченная гарантия производителя от компании BESTWAY®

На приобретенное вами изделие распространяется ограниченная гарантия. Компания Bestway® гарантирует качество изделия и отсутствие дефектов изготовления; в противном случае компания обязуется его заменить.

Для подачи гарантийной рекламации следует заполнить данную форму и вместе с копией товарного чека/счета-фактуры направить в местный центр послепродажного обслуживания компании Bestway. Прежде чем направлять документы, просим обратиться в ближайший центр послепродажного обслуживания компании Bestway. Там вы получите полные инструкции о том, что необходимо для оформления претензии. Компания Bestway® не выполняет замену изделий, дефекты которых вызваны небрежным обращением или несоблюдением рекомендаций, содержащихся в руководстве пользователя. Гарантия компании Bestway распространяется на дефекты изготовления, обнаруженные при распаковке изделия или во время эксплуатации в соответствии с рекомендациями, содержащимися в руководстве пользователя. Данная гарантия распространяется только на изделия, которые не подвергались изменениям со стороны третьих сторон. Изделие следует хранить и эксплуатировать в соответствии с техническими рекомендациями.

Данная гарантия имеет следующие ограничения:

Гарантия действительна для первоначального владельца и только в том случае, если это изделие используется для обычной рекреационной деятельности, и не распространяется на изделия, используемые для проката или в учебных целях. Если компания Bestway считает изделие дефектным, гарантия покрывает ремонт или замену только дефектного изделия. Компания Bestway не несет ответственности за любые издержки, убытки или ущерб, причиненные в результате потери или использования этого изделия. Данная гарантия не распространяется на ущерб, причиненный неправильным и небрежным использованием, а также нормальным износом, включающий, но не ограничивающийся повреждением вследствие чрезмерного перегрева, ненадлежащего обращения и хранения, использования в пределах волнореза или мола; поломкой борта из-за падения или аварии в условиях прибоа; или иным повреждением, кроме дефектов материалов и качества изготовления.

Запрещается использовать данное изделие с превышением максимальной допустимой нагрузки, рекомендованной производителями. Данная гарантия аннулируется, если какая-либо часть оборудования была подвергнута несанкционированному ремонту, изменению или модификации.

Замены и ремонты не продлевают срок действия гарантии. Датой вступления гарантии в силу является дата продажи, указанная на оригинале товарного чека/счета-фактуры.

Данное изделие разработано в соответствии со стандартами для определенного использования. Любые модификации или трансформации, кроме указанных производителем, могут привести к серьезным рискам для пользователя и аннулированию гарантии.

КОМУ: BESTWAY® SERVICE DEPARTMENT

Дата покупки: _____

ДАТА: _____

Кодовый Номер Клиента: _____

ФАКС/ЭЛЕКТРОННАЯ ПОЧТА/ТЕЛЕФОН: используйте сведения по вашей стране, которые вы найдете на последней странице обложки или на нашем веб-сайте: www.bestwaycorp.com.

Пожалуйста, указывайте свой адрес полностью. **Примечание:** Неполностью указанный адрес может стать причиной задержки в доставке товара.

Компания Bestway оставляет за собой право выставить счет за повторную пересылку посылок при неправильном указании отправителем адреса получателя.

НЕОБХОДИМАЯ ИНФОРМАЦИЯ – ВПИШИТЕ АДРЕС ДОСТАВКИ

Имя и фамилия: _____ Адрес: _____

Почтовый индекс: _____ Продавец: _____

Страна: _____ Город: _____

Сотовый телефон: _____ Телефон: _____

Факс: _____ Эл.почта: _____

Просим четко написать код вашего изделия: _____ Номер партии: _____



→ Код изделия

→ Номер партии

Описание проблемы

Протечка воздуха, опишите точно, в какой части уходит воздух _____

Комплект поставки неполный; укажите номер недостающей детали или прикрепите страницу с детальным указанием нужных запасных частей _____

Остальных просим описать _____

ВАЖНО! БУДЕТ ВЫПОЛНЕНА ЗАМЕНА ТОЛЬКО ПОВРЕЖДЕННОГО КОМПОНЕНТА, А НЕ ВСЕГО КОМПЛЕКТА.

Компания Bestway оставляет за собой право запросить фотографические свидетельства дефектных компонентов, либо потребовать выслать компонент для дополнительного тестирования.

В целях оказания вам максимальной помощи просим предоставлять полную информацию.

ЧТОБЫ ОЗНАКОМИТЬСЯ С РАЗДЕЛОМ ЧАСТО ЗАДАВАЕМЫХ ВОПРОСОВ, ПОСМОТРЕТЬ ВИДЕО ИЛИ ЗАКАЗАТЬ ЗАПАСНЫЕ ЧАСТИ ИЗДЕЛИЙ, ПОСЕТИТЕ НАШ ВЕБ-САЙТ www.bestwaycorp.com.

ВИДЕО ДОСТУПНЫ ТАКЖЕ НА НАШЕМ КАНАЛЕ BESTWAY НА YOUTUBE: www.youtube.com/user/BestwayService.

Bestway®